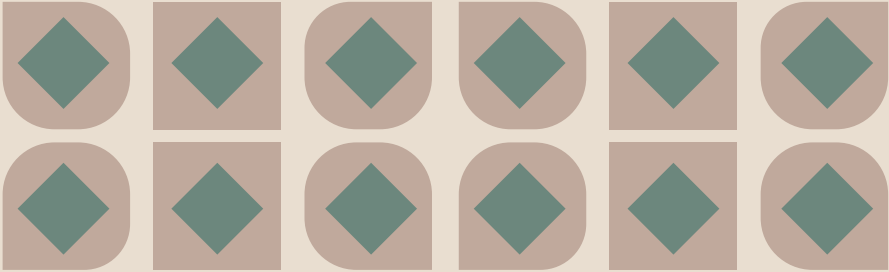


وزارة التراث والسياحة

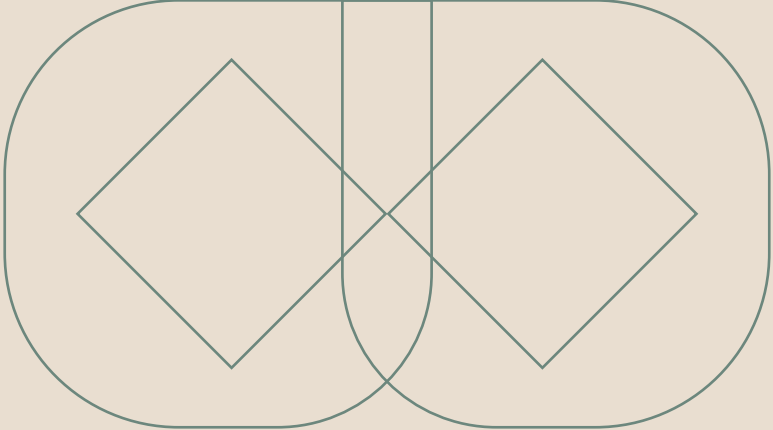
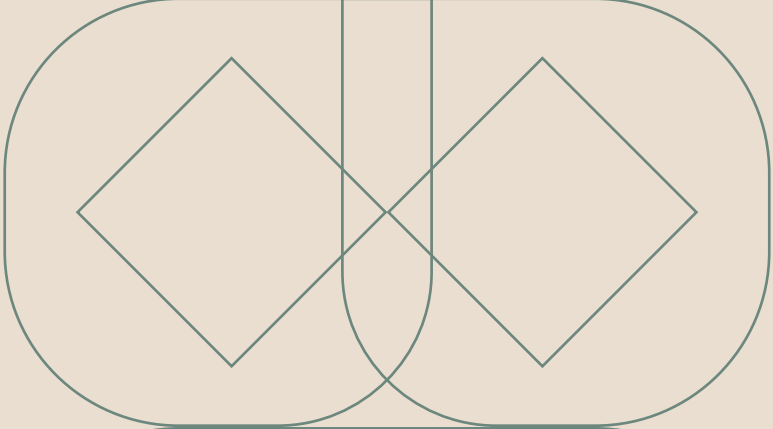
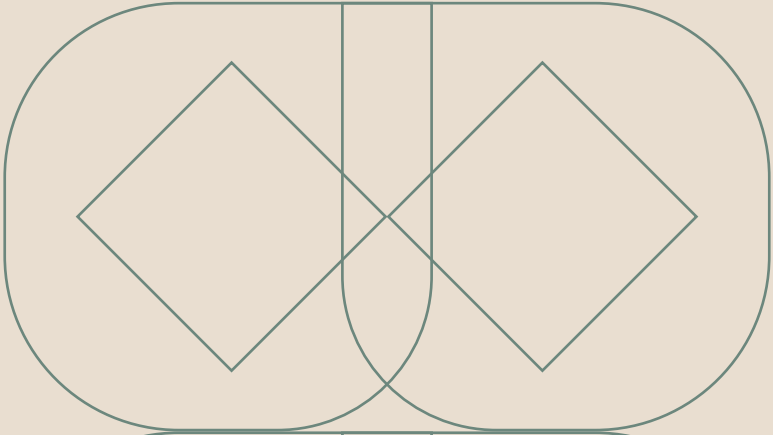
# دليل

المتاحف وبيوت التراث الخاصة  
في سلطنة عمان



اعداد: المديرية العامة للمتاحف

الإصدار الثالث ٢٠٢٥م



## الصفحة

## قائمة المحتويات:

- |   |   |
|---|---|
| ٣ | ١- المقدمة                                      |
| ٤ | ٢- تعريف المتحف وبيت التراث الخاص               |
| ٥ | ٣- اشتراطات ومعايير إقامة متحف أو بيت تراثي خاص |
| ٧ | ٤- اختصاصات المتحف وبيت التراث الخاص            |
| ٨ | ٥- قائمة المتاحف وبيوت التراث الخاصة المرخصة    |



## المقدمة

المتاحف وبيوت التراث الخاصة تجارب فردية يحاول أصحابها من خلالها عرض العديد من المقتنيات والآثار وكنوز التراث الوطني، كما أنها تسعى لحفظ هذا الموروث ليتسنى للأجيال القادمة معرفة مظاهر الحضارة والهوية التراثية الوطنية العمانية. ونتيجة لرغبة ملاك المقتنيات الثقافية عرض مقتنياتهم، تم ترخيص عدد من المتاحف وبيوت التراث الخاصة في سلطنة عُمان، والتي تنطبق عليها الشروط التي حددتها لائحة تنظيم المتاحف وبيوت التراث الخاصة والتي تم إصدارها بموجب القرار الوزاري رقم ٢٠١٠/٢٦٢ وذلك لتوفير أوضاعها وتنظيم أمورها انسجاماً مع أحكام اللائحة وقانون التراث الثقافي رقم ٢٠١٩/٣٥.





## تعريف المتحف وبيت التراث الخاص

### المتحف الخاص:

المكان الذي تعرض فيه المقتنيات الأثرية والتراثية والتاريخية والعلمية والثقافية والطبيعية والفنون وغيرها بقصد الدراسة والبحث وخدمة الجمهور وتنمية ثقافة المجتمع.

### بيت التراث الخاص:

مبنى تاريخي تمتلكه المؤسسات الخاصة أو الأفراد ويعرض المقتنيات التراثية الخاصة بالمنطقة الموجود فيها.

## اشتراطات ومعايير إقامة متحف أو بيت تراثي خاص

### اشتراطات المبنى المتحفي (إنشائياً وفنياً):

- ◆ أن يكون موقع المبنى سهل الوصول إليه مع وجود المرافق الضرورية لخدمة الزوار.
- ◆ مراعاة المواصفات الإنشائية إذا كان المبنى قيد الإنشاء لمتحف بحيث تكون القاعات تتناسب مع طبيعة وحجم وعدد المقتنيات مع مراعاة السلامة الهندسية والكهربائية إنسجاماً مع طبيعة الخدمة التي يقدمها المبنى.
- ◆ أن يكون البيت التراثي مرمم أو صالح للاستخدام وإستقبال الزوار.
- ◆ توفر معايير الأمن والسلامة كأنظمة الإنذار ومكافحة الحريق وخدمات الطوارئ.

### اشتراطات العرض المتحفي:

- ◆ وضع المقتنيات وخزانات العرض بطرق منظمة، وأن تكون الممرات خالية من العوائق.
- ◆ أن تكون خزانات العرض على دعائم أو قواعد ثابتة.
- ◆ تصنيف عرض المقتنيات حسب نوعها أو وفق نمط معين مع استخدام أسلوب العرض المناسب لكل نوع من أنواع المقتنيات.
- ◆ تأمين وحماية المقتنيات أثناء العرض من العوامل البشرية والظروف الطبيعية (التلف - السرقة - الرطوبة - الحريق - الجفاف - الشمس - الغبار).
- ◆ توظيف الإضاءة سواء كانت طبيعية أو صناعية بصورة مناسبة.
- ◆ وضع البطاقات التعريفية للقطع المعروضة.
- ◆ تنوع وسائل العرض باستخدام الوسائل الحديثة في اظهار المعروضات وتوظيف وسائل التقنية المتطورة لغرض ابراز مقتنيات المتحف بشكل مشوق للزوار.
- ◆ تحديد الطاقة الاستيعابية لعدد الزوار في القاعة الواحدة.
- ◆ توفير الحماية الأمنية للمقتنيات والزوار والعاملين بالمتحف أو بيت التراث الخاص.

## الوثائق والمستندات والبيانات المهمة لتقديم طلب إقامة متحف أو بيت تراثي خاص

١	اسم المتحف أو بيت التراث الخاص، على ألا يكون مملوكًا لمتحف أو بيت تراثي خاص آخر، ولا يدل على أي تمييز عنصري أو طائفي أو قبلي.
٢	تحديد موقع المتحف أو بيت التراث الخاص.
٣	بيان الأهداف من إقامة المتحف أو بيت التراث الخاص.
٤	بيانات مؤسسي المتحف، مرفق بها نسخة من البطاقة المدنية أو جواز السفر.
٥	كشف بممتلكات التراث الثقافي المراد عرضه.
٦	نوعية ومصادر المقتنيات من حيث سلامة امتلاكها وفق قانون التراث الثقافي. (المرسوم السلطاني رقم ٣٥ / ٢٠١٩)
٧	خطة تشغيل المتحف أو بيت التراث وإدارة المقتنيات وسياسة الحفاظ عليها وصيانتها.
٨	مصادر التمويل.
٩	تقديم ملكية أو عقد الإيجار للأرض والمبنى، وخرائطهما أو وكالة في حال ملكية البيت لشخص آخر.

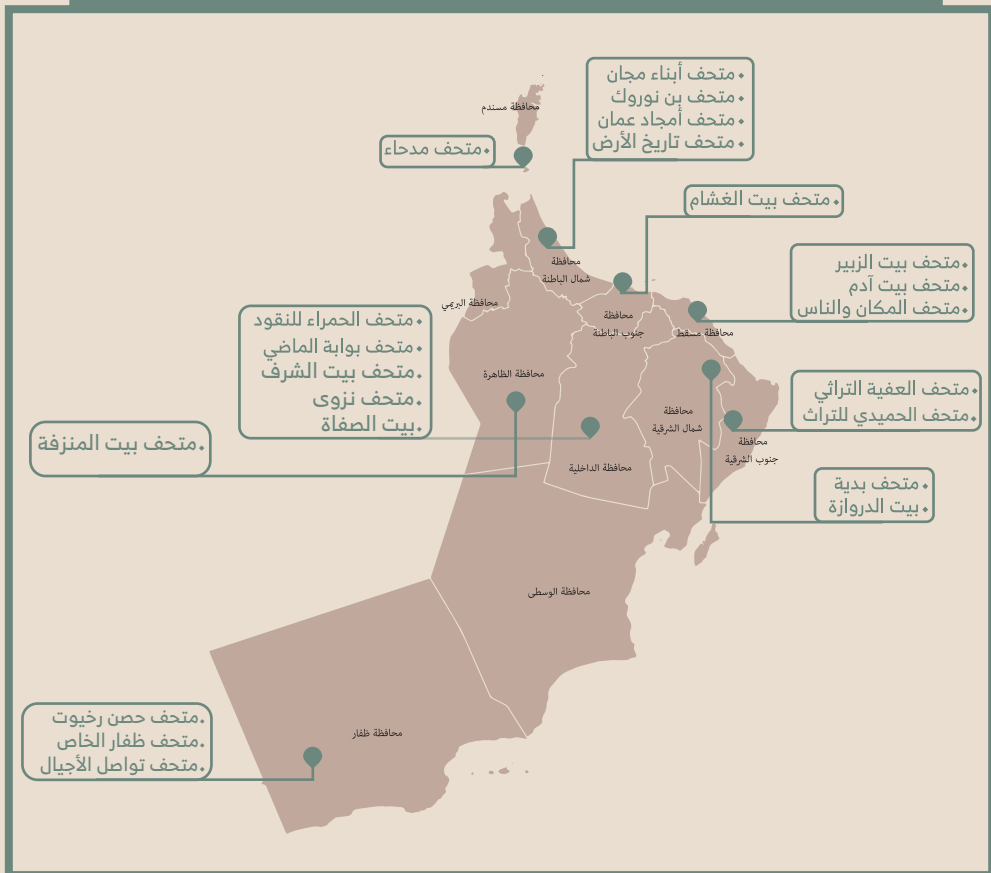
## اختصاصات المتاحف وبيوت التراث الخاصة

- ◆ إدارة المقتنيات من خلال السياسات والممارسات المهنية المعتمدة لدى الوزارة.
- ◆ حفظ وصون المقتنيات.
- ◆ توثيق المقتنيات وتوفير المعلومات الكافية عنها من النواحي العلمية والتاريخية.
- ◆ تقديم المعلومات للزوار من خلال أنماط التفسير المتحفي المختلفة.
- ◆ إقامة الفعاليات والأنشطة الثقافية والتعليمية ذات الصلة بعد أخذ تصريح من الجهات المختصة بالوزارة.
- ◆ تسجيل كافة المقتنيات الأثرية والمتحفية في سجلات خاصة واعتمادها من قبل الوزارة.
- ◆ توفير الحماية الكاملة لكافة المعروضات والمقتنيات.
- ◆ تسهيل الوصول إلى موقع المتحف أو بيت التراث الخاص.
- ◆ إتباع هيكل تنظيمي إداري للعاملين في المتحف أو بيت التراث الخاص.
- ◆ تسليم الوزارة إحصائيات الزوار كل ستة أشهر، وتقارير عن الأنشطة والفعاليات المنفذة وبيانات العاملين بشكل سنوي.

## المتاحف وبيوت التراث الخاصة المرخصة

منذ صدور لائحة تنظيم متاحف وبيوت التراث الخاصة بموجب القرار الوزاري رقم ٢٠١٠/٢٦٢، تلقت الوزارة عدة طلبات لإقامة متحف أو بيت تراثي خاص، وكانت مخرجات تلك الطلبات على صنفين، طلبات تم منحها موافقات مبدئية إلى حين استكمالها باقي الإجراءات والاشتراطات، وطلبات حصلت على الترخيص، وهي التي استوفت كافة الشروط والمعايير اللازمة لإقامة متحف أو بيت تراثي خاص كما يلي:

## التوزيع الجغرافي للمتاحف وبيوت التراث الخاصة المرخصة



## متحف بيت الزبير:

يعرض المتحف مجموعة مقتنيات عُمانية، ومجموعة من الأسلحة التقليدية والمجوهرات والملابس والأدوات المنزلية القديمة، وبعض النماذج التي تمثل البيئة العمانية الريفية والحضرية. تم افتتاح المتحف في عام ١٩٩٨م، ويعد أحد الرموز المعمارية حيث تشرف في عام ١٩٩٩م بالحصول على جائزة السلطان قابوس للتميز المعماري، وكانت تلك المرة الأولى التي تمنح فيها هذه الجائزة

يضم بيت الزبير خمسة مبان مستقلة، وهي: بيت الباغ، وبيت الدلائيل، وبيت العود، وبيت النهضة، وجاليري ساره بالإضافة إلى الحديقة التي تحتوي على عدد من الملامح التقليدية العمانية وكذلك مقهى ومحل لبيع الهدايا.

ولا شك أن رسالة المتحف هي الإسهام في حفظ التراث العماني وحمائته والترويج له، ورفد المشهد الثقافي ببرامج ومشاريع تعزز من حيويته ومثائه، وتدعم جهود التنمية الثقافية الشاملة في البلاد.



توقيت الزيارة



رسوم الدخول

الساعة	اليوم	صغار	كبار
6:00 ص - 9:30 م	السبت إلى الخميس	أقل من 15 R.O	طلبة مدارس R.O
		أجنبي R.O	عماني R.O
		مجانا	-
		3.200	1.100



مسقط، محافظة مسقط



bait.alzubair



+96822084700



bait\_alzubair



www.baitalzubair.com



museum@baitalzubair.com

## متحف بيت آدم:

تم افتتاحه في عام ٢٠٠٠م ، ويعرض المتحف مجموعة من العملات النقدية إلى جانب مجموعة مميزة من القطع والتحف والحلي والأسلحة القديمة والوثائق والمخطوطات الأصلية. يتكون المتحف من عدة قاعات أهمها القاعة الرئيسية وقد صممت بطريقة جاذبة ومشوقة وهناك قاعة أخرى تضم مجموعة كبيرة من الخناجر، بالإضافة إلى قاعة تستخدم كمكتبة تحتوي على العديد من الكتب والوثائق، كما يوجد بالمتحف ركن يعرض فيه عملات ومسكوكات وطوابع قديمة.

بيت آدم



## توقيت الزيارة



## رسوم الدخول

الساعة	اليوم	صغار	كبار
9:00 ص - 1:30 م 4:00 م - 7:00 م عن طريق الحجز المسبق	السبت إلى الخميس	أقل من 12 R.O <b>1.500</b>	طلبة مدارس R.O - أجنبي R.O <b>5</b> عماني R.O <b>4</b>



مدينة السلطان قابوس-محافظة مسقط



bait\_adam\_museum



+96824605033



history@omantel.net.om



+96899356676

## متحف المكان والناس

تم افتتاحه في عام ٢٠٠٦ م ، والمتحف عبارة عن مجموعة من البيوت القديمة التي تُجسد ملامح العمارة العمانية القديمة، ويمثل هذا المتحف نمط حياة الإنسان العماني في الفترة من ١٩٥٠- ١٩٧٥م، وذلك في سعيه لاكتساب المعارف والفنون والصناعات مع محاولة العيش والتكيف معها. فالمتحف لا يتحدث عما خلفه الانسان العماني عبر العصور من تراث وثقافة فحسب إنما يتناول أيضاً قصة الانسان العماني ذاته وكيفية تأقلمه وتعايشه مع العالم الحديث ومستجداته مع تمسكه برصيد تراثه الثقافي.

ومن أهم مقتنياته أثاث منزلي يعود بعضها إلى قرن من الزمن وكذلك مقتنيات نادرة من أسرة وكتب قيمة قديمة ومجموعة من الصور الفوتوغرافية النادرة وكذلك الحلي والفضيات ومجموعة الأزياء العمانية وغير العمانية والأدوات النحاسية وغيرها.

إن أهداف متحف المكان والناس تصب في المجال الثقافي أولاً بتهيئة أرضية لكل متتبع للثقافة العمانية فالمتحف ذاته فرصة للدراسات العلمية بما يحتويه من مقتنيات صاحبت الانسان العماني وكانت انعكاس ثقافته مع اندماجه وتقبله للثقافات الأخرى.

# المكان والناس

# متحف المكان والناس Place & People Museum



## توقيت الزيارة

الساعة	اليوم
6:00 ص - 9:30 م	يومياً



## رسوم الدخول

صغار		كبار	
6-11 سنوات R.O	طلبة مدارس R.O	أجنبي R.O	عماني R.O
0.500	-	2	2

ولاية مطرح - محافظة مسقط

ghalyasmuseum

+96824711640

info@ghalyasmuseum.com

+96824711620

www.ghalyasmuseum.com

## متحف بديّة

تم افتتاحه رسمياً في عام ٢٠١٠م، يضم المتحف بين جنباته مجموعة من المقتنيات الأثرية والتراثية من أسلحة وعمليات وحرف وأزياء وغيرها والتي تحكي تاريخ سلطنة عمان بشكل عام وولاية بديّة بشكل خاص.

يقع بالقرب من حصن المنترب بولاية بديّة، وقد صمم مبنى المتحف محاكاة للطابع المعماري العماني القديم حيث شيد بالحجارة. وما يميز المتحف هو عرضه لجميع نماذج وأنواع الخناجر العمانية بتباين أشكالها واختلاف سماتها والتي تنفرد بها كل محافظة من محافظات سلطنة عمان عن الأخرى.

متحف بديّة



توقيت الزيارة



رسوم الدخول

الساعة		اليوم	الطلبة		كبار	
9:00 ص - 12:30 م 4:00 م - 6:00 م		يومية	الباحثين (طلبة) الجامعات R.O	طلبة مدارس R.O	أجنبي R.O	عماني R.O
			<b>مجانا</b>	<b>0.500</b>	<b>1</b>	<b>1</b>



ولاية بديّة-محافظة شمال الشرقية



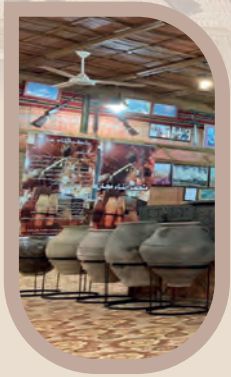
+968 99350757

## متحف أبناء مجان

تم افتتاحه في عام ٢٠١٤م، يعرض مجموعة متنوعة من المقتنيات التراثية كالأسلحة والعملات وأدوات الملاحة والأدوات الزراعية والمشغولات الحرفية والتراثية المتداولة والموروثة على مر الأجيال.

ويتكون المتحف من قاعة عرض واسعة ذات سقف مزخرف من السعف ومن أبرز المقتنيات قارب صيد قديم من نوع الهوري يسمى «الحيمر» نسبة لنجم الحيمر (الأحيمر) ورياح الحيمر التي تهب من الشمال.

# أبناء مجان



## توقيت الزيارة



## رسوم الدخول

الساعة		اليوم	صغار		كبار	
9:30 ص - 12:00 م		يومية	أقل من	طلبة	أجنبي	عماني
7:30 م - 4:30 م			R.O	مدارس	R.O	R.O
			-	مجانا	1	0.500



ولاية صحار - محافظة شمال الباطنة



majan\_museum



+968 99199250



majan.museum11@gmail.com

## متحف بيت الغشام

تأسس المتحف عام ٢٠١٦م بعد اكتمال ترميم البيت التراثي تحت إشراف وزارة التراث والثقافة آنذاك. يعود تُوْرُخ فترة بناءه إلى عهد السيد سعيد بن سلطان البوسعيدي أي إن عمره تجاوز قرن من الزمن، في بدايته كان منزلاً للسيد محمد بن أحمد بن ناصر الغشام البوسعيدي ومن هنا جاءت التسمية ببيت الغشام، ثم امتلكه السيد أحمد بن هلال بن علي البوسعيدي، ثم اشتراه السيد علي بن حمود البوسعيدي الذي أعاد ترميمه وفقاً للطراز المعماري الذي كان عليه، بغرض جعله متحفاً يؤدي أدواراً ثقافية واجتماعية وسياحية.

البيت مصمم على الطراز والفن المعماري العماني القديم ويحوي العديد من الغرف بالإضافة إلى الصباح والسبلة وبعض الغرف المحصنة وواحدة للاختباء، بالإضافة إلى أبراج المراقبة والحوش الكبير والبئر وأماكن تخزين التمور.

يعرض المتحف مجموعة من المقتنيات ذات طابع تراثي متنوع لتشمل أواني نحاسية وفخارية ومشغولات بالسعف وعمليات نقدية، بالإضافة لمجموعة من الحلي والمناديس والأسلحة، كما يقدم المتحف عدد من الأدوات المستخدمة في الحرف العمانية التقليدية في مجالات الزراعة والصيد وتربية الحيوانات، إلى جانب وجود مجموعة من النسخ لبعض المخطوطات والكتب.

يمثل متحف بيت الغشام نمط العمارة الطينية العمانية الذي تم إحياءه وإعادة استخدامه. وبعد اليوم مزاراً سياحياً مهماً لما يتمتع به من مقومات السياحة الثقافية مع توفر المرافق المهمة كمتعم ومحلات لبيع التحف والهدايا خدمة للزوار. ويقدم نموذجاً رائعاً للأنشطة المتحفية السياحية بشكل متكامل من خلال إقامة العديد من الفعاليات والبرامج الثقافية والأنشطة المختلفة.

# بيت الغشام



## توقيت الزيارة



## رسوم الدخول

الساعة	اليوم	صغار		كبار	
9:00 ص - 4:00 م	السبت إلى الخميس	أقل من 5 R.O	طلبة مدارس R.O	أجنبي R.O	عماني R.O
9:00 ص - 12:00 م	الجمعة	0,500	0,500	3	1



ولاية وادي المعاول - محافظة جنوب  
الباطنة



bait\_alghasham



+968 26781333



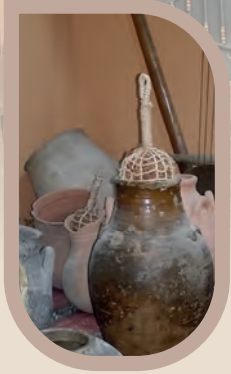
Bait.alghasham@gmail.com

## متحف العفوية التراثي

تم افتتاحه في عام ٢٠١٧م، ويعرض مجموعة من المقتنيات التراثية، من عملات وأسلحة وكتب ووثائق وأدوات موسيقية، وأواني فخارية ونحاسية وسعفيات وأبواب خشبية وغيرها.

# العفوية التراثي

سلطنة عمان صور  
متحف العفية التراثي  
AL-AFIA HERITAGE MUSEUM



### توقيت الزيارة



### رسوم الدخول

الساعة		اليوم	صغار		كبار	
8:00 ص - 1:30 م	السبت إلى	الخميس	أقل من 6	طلبة مدارس	أجنبي	عماني
9:00 م - 5:00 م			R.O	R.O	R.O	R.O
9:00 م - 5:00 م	الجمعة		مجانا	0.500	2	1



ولاية صور - محافظة جنوب الشرقية



+968 99444373  
+968 99442274

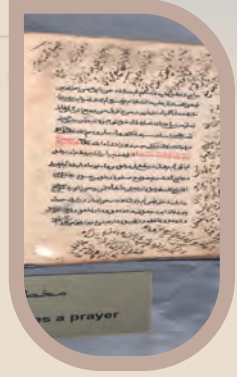
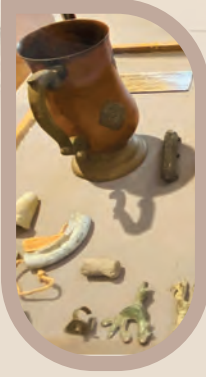
## متحف مدحاء

تم افتتاحه رسمياً في عام ٢٠١٨م، يعرض المتحف مجموعة من المقتنيات الأثرية والتراثية، من نقوش صخرية وأحافير وأسلحة ومسكوكات نقدية وأحجار كريمة وخواتم، ومخطوطات ووثائق، ومجموعة من الحلي النسائية، وأدوات المطبخ وأواني فخارية وأدوات نحاسية وسعفيات وغيرها.

يعتبر المتحف غني بتنوع مقتنياته الثمينة كالقطع الأثرية التي تعود إلى فترات قبل الميلاد. كذلك هناك الرسومات والكتابات الصخرية ومخطوطات في علوم مختلفة وغير ذلك من مقتنيات التراث الثقافي، لتصبح جميعها تحت سقف واحد وفي مأمن عن الاندثار ولتبقى مرجعاً للباحث.

# متحف مدحاء

متحف مرعاء



توقيت الزيارة



رسوم الدخول

توقيت الزيارة		رسوم الدخول			
الساعة	اليوم	صغار	كبار	عماني	أجنبي
3:00-8:00 م	الأحد إلى الخميس	أقل من 12 R.O	طلبة مدارس R.O	R.O	R.O
4:00-10:00 م	السبت	مجانا	0.300	1	1

ولاية مدحاء - محافظة مسندم

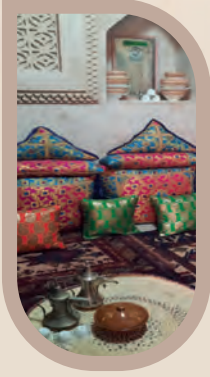
+968 92397573  
+968 92336374

## بيت الدراوزة

تم افتتاحه رسمياً في عام ٢٠٢١م، ويعرض مجموعة من المقتنيات ذات طابع تراثي متنوع لتشمل أواني نحاسية وفخارية ومشغولات بالسعف وعملات نقدية، بالإضافة لمجموعة من الحلي والمناديس والأسلحة، كما يقدم المتحف عدد من الأدوات المستخدمة في الحرف العمالية التقليدية في مجالات الزراعة والصيد وتربية الحيوانات.

صمم البيت على طراز الفن المعماري العماني ويحتوي على عدد من الغرف بالإضافة إلى الصباح والسبلة وبعض الغرف المحصنة. وصوامع ومنافذ دفاعية والحوش والبئر ومخازن للمواد الغذائية كالتمور. ومرتبط بالدراوزة (الصباح) وبه ثلاث أسطح واسعة تطل على البساتين والبيوت الأثرية.

# بيت الدراوزة



توقيت الزيارة



رسوم الدخول

الساعة	اليوم	صغار	كبار		
7:30 ص - 1:00 م 4:30 م - 7:00 م	يومية	أقل من 12 R.O	طلبة مدارس R.O	أجنبي R.O	عماني R.O
		0.500	-	2	1



ولاية إبراء - محافظة شمال الشرقية



Abdallah19700@gmail.com

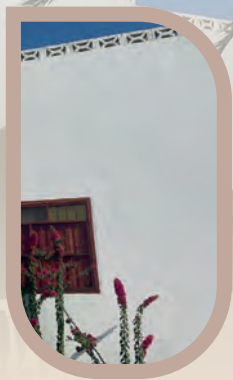
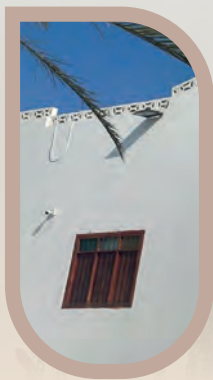


+968 91404784

## متحف بن نوروك

تم افتتاحه رسمياً في عام ٢٠٢١م، والمتحف يتحدث عن سيرة مؤسسه أحمد بن نوروك، ويتكون من صالة الاستقبال، قسم الوثائق، غرفة أحمد بن نوروك، غرفة عزة، الحجره السلطانية وغرفة العالم. يعرض المتحف مجموعة من الطابع والعملات ونسخ من الوثائق والصور إلى جانب ذلك مقتنيات العائلة المؤسسة للمتحف.

# متحف بن نوروك



### توقيت الزيارة



### رسوم الدخول

الساعة	اليوم	صغار	كبار
9:00 ص - 1:00 م 4:00 م - 6:00 م	يومية	أقل من R.O	طلبة مدارس R.O
			أجنبي R.O
			عماني R.O
		-	-
			4
			1



ولاية صحار - محافظة شمال الباطنة

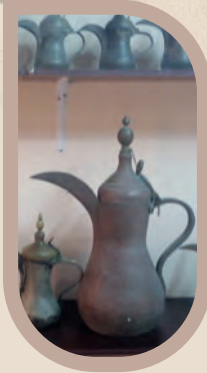


+968 99339323

## متحف أمجاد عُمان

تم افتتاحه رسمياً في عام ٢٠٢٢م، المتحف يضم جوانب من التراث العماني ويغطي البيئات المعروفة في سلطنة عُمان حيث يوجد بالقاعة الرئيسية للمتحف ١٣ جناح وتتوزع ١٢ جناحاً آخر في القاعات الخارجية، ومن أهم هذه الأجنحة (جناح الخناجر والسيوف وجناح الأسلحة التقليدية وجناحي نساء عُمان وجناح أطفال عمان وجناح الوثائق والمخطوطات وأجنحة البيئات البدوية والبحرية وبيوت الساحل وجناح فخار عُمان وجناح أبواب عُمان) إضافة إلى الأجنحة الأخرى.

# أمجاد عُمان



### توقيت الزيارة



### رسوم الدخول

الساعة	اليوم	صغار	كبار		
8:30 - 1:00 م التنسيق المسبق	يومياً	أقل من 15 R.O	أجنبي سائح R.O	أجنبي مقيم R.O	عماني والعرب R.O
		0.500	5	2	1



ولاية صحار - محافظة شمال الباطنة



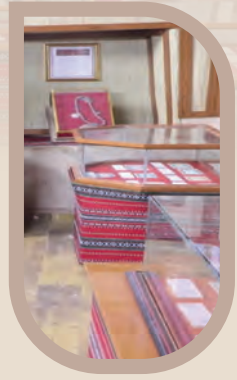
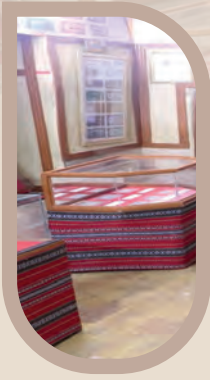
+968 93699009

## متحف الحمراء للنقود

تم افتتاحه رسميا في عام ٢٠٢٢م، المتحف جزء من حصن الغنيمة، بمساحة ٢٠٠ متر مربع في دورين. يعرض تاريخ النقود منذ استخدام المقابضة كتعامل في مبادلة البضائع مرورا بتطور النقود المعدنية والورقية الى عملة النقود الرقمية التي يتم تسوقها في هذه الفترة، والنقود التي استخدمت في سلطنة عمان وتشمل أوراق الروبية الهندية التي استخدمت قبل طباعة أوراق نقدية خاصة بها وهي الفترة ما قبل عام ١٩٧٠ م، حيث استخدم عام ١٩٧٠ م أول اصدار ورقي باسم سلطنة مسقط وعمان وهو الريال السعدي. ويشتمل المتحف على العملة الورقية الحالية والتي تمثل الاصدار السادس والمتميزة بصورة حضرة صاحب الجلالة السلطان هيثم بن طارق المعظم - حفظه الله ورعاه .

تم تطوير مكتبة تحتوي على كتب متخصصة في النقود والمسكوكات، وبالتالي بإمكان الباحثين الاستفادة من المعلومات الموجودة على أصل النقود.

# الحمراء للنقود



## توقيت الزيارة



## رسوم الدخول

الساعة	اليوم	صغار	كبار
9:00 ص - 12:30 م 3:00 م - 5:00 م	يومية	أقل من 12 R.O	طلبة مدارس R.O
		أجنبي R.O	عماني R.O
		مجانا	-
		2	1



ولاية الحمراء - محافظة الداخلية



hmmalabry@hotmail.com



+968 99779581



alhamra.c.m

## متحف تواصل الأجيال

تم افتتاحه في عام ٢٠٢٣م، ويحتوي على أربع قاعات وهي: قاعة استقبال، القاعة الكبرى، قاعة أم سالم وقاعة ديرهم. يعرض المتحف مجموعة من الصناعات الحرفية، السيوف، الأسلحة الخشبية، البنادق وملحقاتها، الخناجر وملحقاتها. والعملات والسفن وأدوات الملاحة كذلك يضم عن المعمار العماني من بيوت وقلاع وحصون ومساجد. يسعى المتحف للحفاظ على التراث العماني الأصيل وغرسه في نفوس الأجيال.

تواصل الأجيال



## توقيت الزيارة



## رسوم الدخول

الساعة	اليوم	صغار	كبار		
-	-	أقل من 12 R.O	طلبة مدارس R.O	أجنبي R.O	عماني خليجي R.O
-	-	-	-	2	1

📍 ولاية طاقة - محافظة ظفار

@ tawaslalgyl@gmail.com

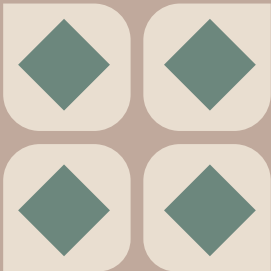
📞 +968 99784835

📷 g\_c\_museum

## متحف بوابة الماضي

تم افتتاحه رسمياً في عام ٢٠٢٣م، في بيت تراثي، يضم  
تسع قاعات تعرض مجموعة من المقتنيات الأثرية  
والتراثية مثل الأسلحة، والنقود، والمخطوطات، والوثائق،  
والحلي، والفضيات، وأدوات المنزل، والفخاريات، والأواني  
النحاسية، وغيرها.

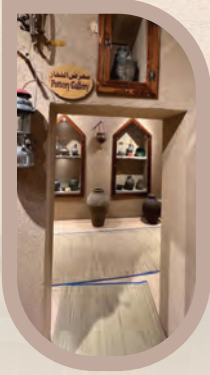
متحف بوابة الماضي



# متحف بوابة الماضي Gateway Museum of the Past

ب الزوى 095061512308072022

ب ت 1-2022



## توقيت الزيارة



## رسوم الدخول

الساعة	اليوم	صغار	كبار		
12:30م - 8:30ص 9:30م - 4:30م	السبت إلى الخميس	12-6 سنوات R.O	طلبة مدارس R.O	أجنبي R.O	عماني R.O
11:30م - 7:30ص 9:30م - 4:30م	الجمعة	0.500	-	2	1



ولاية نزوى - محافظة الداخلية



gateway.muse@gmail.com



+968 95066933



gatewaypast\_mus

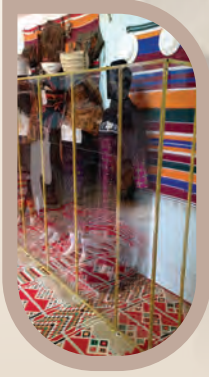
## متحف الحميدي للتراث

تم افتتاحه في عام ٢٠٢٣م، ويتكون من قاعة عرض واسعة، ويعرض فيها مجموعة متنوعة من المقتنيات التراثية وهي، (الفخاريات، والسعفيات، والجلود، وزينة المرأة البدوية، والحلي، والأدوات البحرية، ومنتجات التمور والعسل بالطابع القديم، والكتب والوثائق، والمناديس، والأسلحة القديمة).

# متحف الحميدي



# متحف الحميدي للتراث AL HAMIDI HERITAGE MUSEUM



## توقيت الزيارة



## رسوم الدخول

الساعة	اليوم	صغار	كبار		
9:00 ص - 1:30 م	يومية	طلبة مدارس R.O	أجنبي R.O	خليجي R.O	عماني R.O
4:00 م - 7:30 م		<b>0.500</b>	<b>3</b>	<b>2</b>	<b>1</b>



ولاية جعلان بني بو علي  
- محافظة جنوب الشرقية



mohammed.alsenaiai@icloud.com



+968 93634588

## متحف بيت الشرف

تم افتتاحه في عام ٢٠٢٣ م، ويعد أحد البيوت التراثية القديمة الموجودة في قرية العقر، ويحتوي على عدد من الغرف حيث تم تخصيص غرفة لعرض الأبواب التي استخدمت قديماً في البيت، بالإضافة إلى غرفة تحكي عن كيفية استخراج وصناعة ماء الورد، ويمكن للزائر خلال فترة فصل الربيع التعرف على هذه العملية بشكل تطبيقي وعملي، كما يحتوي المتحف على غرفة لعرض الصور القديمة للقرية، وغرفة أخرى لعرض مجموعة من المقتنيات التراثية.

# متحف بيت الشرف



توقيت الزيارة



رسوم الدخول

الساعة	اليوم	صغار	كبار		
6:00 ص - 8:00 م	السبت إلى الخميس	طلبة مدارس R.O	أجنبي R.O	خليجي R.O	عماني R.O
6:00 م - 11:30 م	الجمعة	-	2	2	1



ولاية الجبل الأخضر - محافظة الداخلية

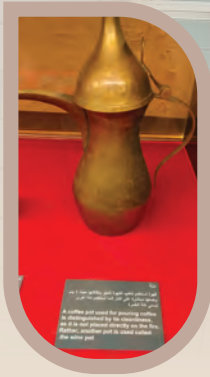


+968 99460425

## متحف بيت المنزفة

تم افتتاحه في عام ٢٠٢٣ م، ويضم المتحف قاعتين وهي قاعة مجزي وقاعة البو سعديين ويعرض عدد من المقتنيات التي توثق وتحكي حياة الإنسان في سلطنة عمان قبل عام ١٩٧٠م، وكما يحوي مجموعة من المصنوعات السعفية والخشبية والأسلحة التقليدية والمراسلات والوثائق التاريخية والخطب والمواعظ التي يصل عمر بعضها إلى أكثر من مئة وخمسين سنة.

# متحف بيت المنزفة



توقيت الزيارة



رسوم الدخول

الساعة	اليوم	صغار	كبار		
9:00 ص - 1:00 م	السبت إلى الخميس	أقل من 10 R.O	أجنبي R.O	خليجي R.O	عماني R.O
4:00 م - 6:00 م		مجانا	2	2	0.500



ولاية عبرى - محافظة الظاهرة



+968 99251966

+968 91135338

## متحف نزوى

تم افتتاحه في عام ٢٠٢٣م، ويضم المتحف تسع قاعات، ويعرض عدد من المقتنيات التراثية كالفخار والحلي، والأدوات النحاسية، السعفيات، والخشبيات وعدد من الوثائق. يتيح المتحف لزائريه فرصة للإبحار في رحلة عبر التاريخ للتعرف على التراث العماني.

# متحف نزوى



## توقيت الزيارة



## رسوم الدخول

الساعة	اليوم	صغار	كبار		
8:00 ص - 10:00 م	السبت إلى الخميس	طلبة مدارس R.O	أجنبي R.O	خليجي R.O	عماني R.O
8:00 ص - 11:00 م 2:00 م - 10:00 م	الجمعة	-	2	2	1



ولاية نزوى - محافظة الداخلية



Mohsmart3@gmail.com

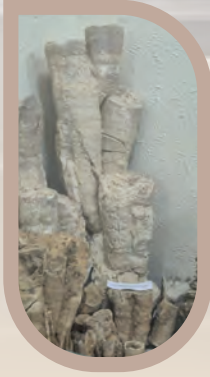


+968 97766779

## متحف تاريخ الأرض

تم افتتاحه في عام ٢٠٢٤م، ويضم المتحف ثلاث قاعات وهي: قاعة لعرض الأفلام الجيولوجية عن تاريخ أرض عمان ، وقاعتين لعرض المقتنيات الجيولوجية الأولى خاصة بعرض قطع من عصر الحياة القديمة والمتوسطة كأحافير لعظام الديناصورات وأخشاب الأشجار ومجموعة متنوعة من حيوان التريلوبيت من العصر الكامبري والأوردوفيشي والبرمي وعرض صخرة مصقولة بفعل أمواج محيط تيش من العصر الجوارسي وتكوينات من صخور الأفيوليت ، أما القاعة الأخيرة فمخصصة لعرض الحياة البحرية في العصر الطباشيري والعصور الجيولوجية الحديثة بالإضافة إلى أحافير حيوانات ثدية عاشت في عمان في الفترة بين ٥٣ و ٢١ مليون عام ، كذلك تعرض القاعة نيزك و مجموعة من الأحجار والمعادن العمانية ومستحثات تلخص طريقة تشكل الأحافير عبر العصور.

# متحف تاريخ الأرض



## توقيت الزيارة

### الساعة

9:00 ص - 1:00 م  
4:00 م - 7:00 م

### اليوم

يومية



## رسوم الدخول

### صغار

أقل من  
12  
R.O

0.500

طلبة  
مدارس  
R.O

0.200

### كبار

أجنبي

R.O

2

عماني

R.O

1



ولاية صحر - محافظة شمال الباطنة



Earthhistorymuseum4@gmail.com



+968 92524603

تم افتتاحه عام ٢٠٢٥، يُعد متحف ظفار الخاص نافذة لإبراز الهوية العمانية والتركيـز على المكنون الثقافي و يرمز شعاره إلى ( إرث و أثر ) ، ويهدف بالدرجة الأولى إلى التعريف بالمنظور التاريخي للتراث الحضاري الإنساني وبناء القاعدة العريضة المتفردة لفكرنا المعاصر ، كما يسعى إلى توثيق كافة أوجه الجوانب التراثية بمشروع ثقافي متكامل يَاطُر كافة تفاصيل الماضي العريق وتجسيد البيئات والثقافات والدور الملاحـي والتجاري والمعماري والمشغولات والفنون والمأكولات والأنشطة وغيرها ، ويمكن للزائر استكشاف المعلومات والقصص والمصطلحات والمقتنيات من خلال اللوحات التعريفية في أروقة المتحف وترجمتها بوسائل التقنية إلى اللغة الإنجليزية والألمانية والفرنسية

تم تصميم مبنى المتحف الخارجي على النمط التراثي للمنطقة ( صلالة القديمة ) مع الحرص على تنفيذ التصميم الداخلي بالأخشاب القديمة للأسقف والأرضيات يدوياً

يتكون متحف ظفار الخاص من دور أرضي وقبو في الأسفل ، حيث ينقسم إلى ٤ بيئات ( الساحلية - الحضرية - الريفية - البادية ) بالإضافة إلى ١٤ قسم متنوع بما فيها حضارة سمهرم والبليد والشخصية العمانية والتراث المعماري والحرف اليدوية والنجارة والفنون ومهنة الصيد والمحاصيل الزراعية والمطبخ الظفاري والملبوسات والأسلحة والعملات وقسم خاص بالوثائق والصور القديمة



## توقيت الزيارة



## رسوم الدخول

الساعة	اليوم	المؤسسة	صغار	كبار		
9:00م - 1:00م	السبت إلى	تعليمية	دون 9 سنوات	أجنبي	خليجي	عماني
4:00م - 7:00م	الخميس	جمعية	أصحاب العمم	R.O	R.O	R.O
4:00م - 7:00م	الجمعة	R.O	مجانى	3	1	1



ولاية صلالة - محافظة ظفار



dhofarmuseum@gmail.com



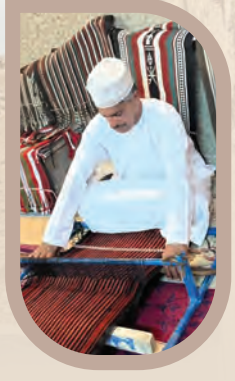
+968 99742777

## بيت الصفاة

تم افتتاحه عام ٢٠٢٥، حيث تم بناءه أيام حكم  
اليعاربة منذ أكثر من ٤٠٠ عام، كان مقرا لمشيخة  
ولاية الحمراء، يتكون البيت من دورين مقسم لأربع  
قاعات وهي: قاعة المطبخ العماني، وقاعة التمور  
وإنتاج دبس التمور، وقاعة الملابس، وقاعة المجلس  
العماني، يعد البيت مزار سياحيا يعكس التراث والحياة  
العمانية التقليدية.

# بيت الصفاة

بيت الصفاة  
Bait Al Safah



توقيت الزيارة



رسوم الدخول

الساعة	اليوم	صغار	كبار
9:00 ص - 5:30 م	السبت إلى الجمعة	10 سنوات فما دون R.O	أجنبي عماني
		1	3
		-	3



ولاية الحمراء - محافظة الداخلية



Rdsfaalabri@gmail.com



+968 99010373  
+968 96036949



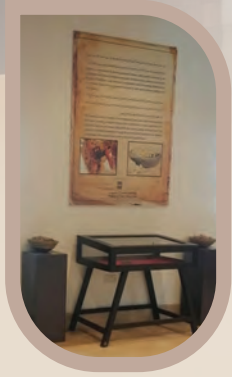
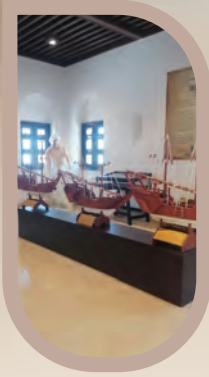
bait.alsafah

## متحف حصن رخيوت

تم افتتاحه عام ٢٠٢٥، ويعرض مجموعة متنوعة من المقتنيات التراثية المكونة لتاريخ وتراث وثقافة وفنون ولاية رخيوت قديماً، يضم المتحف عدد من القاعات: قاعة حصن رخيوت، و قاعة بندر رخيوت، وقاعة رخيوت القديمة، و منفذ لبيع منتجات جمعية المرأة العمانية، وقاعة بيع منتجات الحرفيين (حرف عمان )

متحف  
حصن  
رخيوت

متحف حصن رخيوت  
Rakhyut Fort Museum



توقيت الزيارة



رسوم الدخول

الساعة	اليوم	صغار (دون 12 سنة)		كبار		
		سائح	عماني وخليجي ومقيم	سائح	مقيم	عماني وخليجي
9:00 ص - 4:00 م	الإحد إلى الخميس	R.O	R.O	R.O	R.O	R.O
2:00 م - 6:00 م	السبت والجمعة	1	0.500	3	1	1



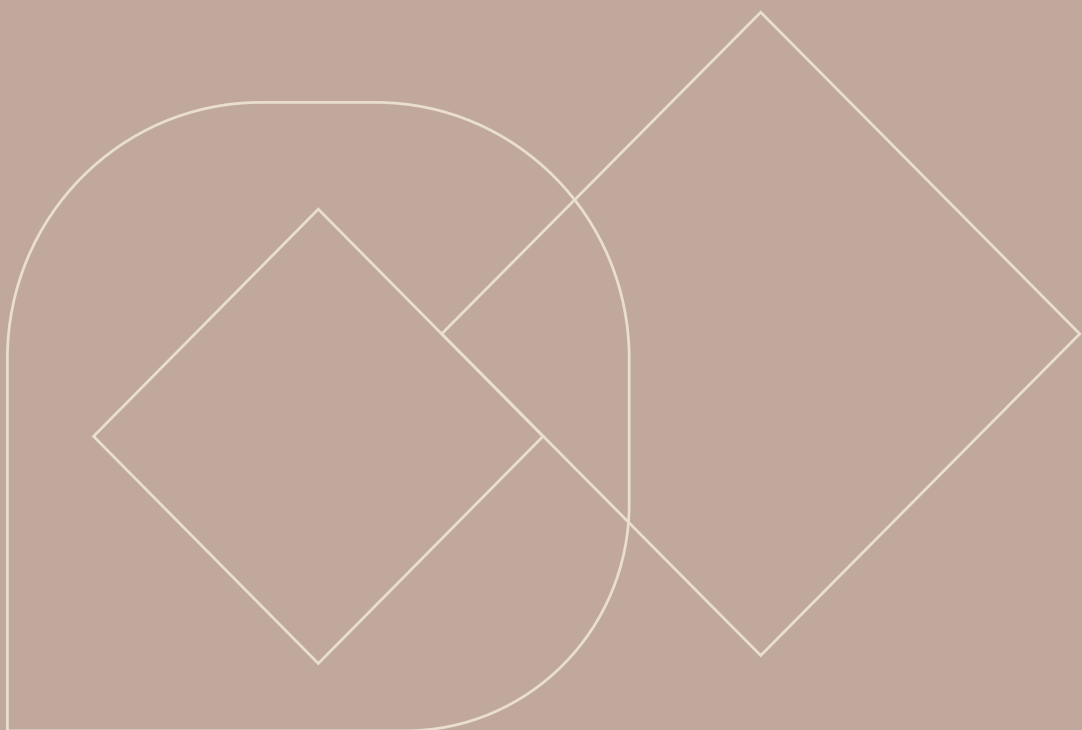
ولاية رخيوت - محافظة ظفار



Rakhyut.Fort.museum@gmail.com



+968 91228181







## وزارة التراث والسياحة



@OmanMHT



@Oman-MHT



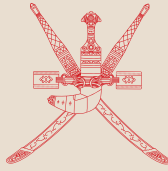
omanmht



Ministry of Heritage and Tourism



Ministry of Heritage and Tourism - Sultanate of Oman



وزارة التراث والسياحة